



ONDERWIJS

Een nieuwe PE-systematiek: actuaris neemt regie in eigen hand

Interview met Kees van Heugten, Linda de Koter en Carry Mout, deelnemers aan de pilot PO-model

Vanaf 1 januari 2022 geldt een alternatief model voor Permanente Educatie (PE) naast het huidige model: het PO-model, waarbij PO staat voor Persoonlijke Ontwikkeling. Dit model draagt bij aan het vergroten van de 'houdbaarheid' van de actuariële professional. Door vooraf goed na te denken over wat je wilt bereiken, maak je gerichtere keuzes voor leeractiviteiten en ontwikkeldoelen. Het leerdoel staat voorop, geen urennorm meer zoals nu geldt en meer vrijheid in de keuze van inhoud en leervorm. Dit vraagt een andere manier van denken en een grotere eigen verantwoordelijkheid van de actuaris. In dit artikel blikken we terug op de pilot PO-model die in 2019 is gestart en in 2021 is uitgegroeid tot 50 deelnemers. Wat zijn hiervan de resultaten? Kees, Linda en Carry aan het woord.

Stel jezelf kort voor

Kees: "Ik ben ruim 28 jaar werkzaam in het actuariële veld en heb veel verschillende organisaties van binnen gezien. Momenteel ben ik Teamlead Productmanagement Benelux bij Elipslife."
Linda: "Als actuaris heb ik ruim 5 jaar gewerkt bij de FTE groep. Onlangs ben ik overgestapt naar Axini, een platformleverancier voor Model Based Testing. Hier ben ik aan de slag gegaan als actuaris met low code modeling en testen van software."
Carry: "Ik heb voor verschillende schade- en levensverzekeraars gewerkt. Sinds afgelopen jaar werk ik bij de Goudse verzekeringen, vooral aan de kant van financiële verslaglegging."

Waarom deed je mee aan de pilot PO-model?

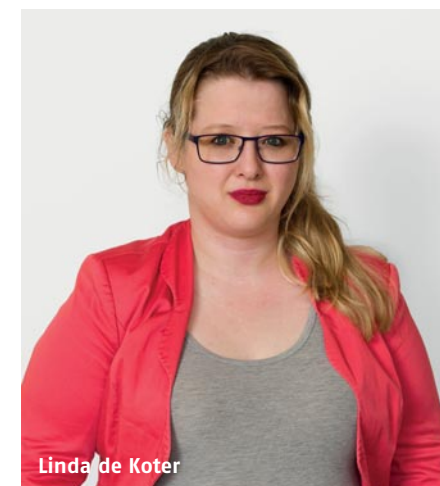
Kees: "Ik hoorde van een collega over de PO-pilot en die zei dat is echt iets voor jou. Ik wil vooral iets doen waar ik ook daadwerkelijk wat van leer. Met het oude PE-systeem was ik het eigenlijk niet zo eens. Wat leer ik van het bijwonen van een Summerschool? Een persoonlijk ontwikkelplan past veel beter bij mij en hoe ik tegen mijn ontwikkeling aankijk. Vooraf wil ik doelen stellen, daaraan werken en mezelf verder ontwikkelen. Het PO-model past daar heel goed bij."
Linda: "Ik werd getriggerd door wat ik heb geleerd bij de postmaster APC. Elk studieblok start met de vraag: wat wil je ontwikkelen, hoe ga je dat doen en op het einde is er een reflectiemoment. Er is ook een mentor en coach uit bedrijfsleven bij betrokken. Het PO-model sluit daar goed bij aan. Bij PE-bijeenkomsten was ik te weinig aangehaakt. Je ondergaat het en doet er vervolgens weinig mee. PO geeft meer grip op je eigen ontwikkeling en werkt prettig ook als je bijvoorbeeld bij je werkgever daar weinig aandacht voor is. Ik ben nu meer bewust bezig met wat ik wil bereiken, ook als ik naar een PE-meeting ga."
Carry: "Ik vond het PO-model meteen een goed idee, omdat het meer zingeving geeft dan het huidige PE-systeem. Ik krijg nu de mogelijkheid tot verbreding en verdieping aan te brengen in wat ik leer. Het is minder een afvinklijst en veel meer maatwerk. Daar word ik enthousiast van en daarom wilde ik meedoen."

Hoe heb je jouw Persoonlijke Ontwikkeling aangepakt?

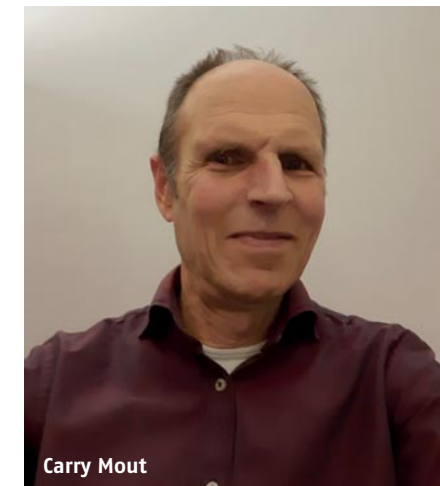
Kees: "De eerste stap die ik heb gedaan is focus aanbrengen door duidelijke leerdoelen op te nemen in mijn PO-plan. Zo wilde ik me bijvoorbeeld verder ontwikkelen in het schadeactuarieel. Hieraan heb ik bepaalde werkzaamheden gelinkt om deze doelen te kunnen realiseren. Daarna keek ik tussentijds waar ik sta, wat ik nog moest doen en volgde als laatste stap een evaluatiegesprek met mijn buddy."
Linda: "Ik ben gestart met het opstellen van mijn PO-plan, maar meer als een levend document. In de eerste pilot groep was het nog zoeken naar de juiste aanpak. Het hielp mij om te sparren met andere leden uit de pilotgroep. Uitdagend was wel om goede criteria op stellen om te toetsen of je je voldoende hebt weten te ontwikkelen. Een buddy of overleg met deelnemers aan de pilotgroep heeft mij toen geholpen."
Carry: "Ik heb gebruik gemaakt van de handreikingen uit de werkgroep pilot PO-model. Zo is er een template beschikbaar voor het opstellen



Kees van Heugten



Linda de Koter



Carry Mout

van het plan. Daarnaast heb ik ook gekeken naar het PO-plan ten opzichte van het ontwikkelplan bij mijn werkgever. Er zijn overeenkomsten, maar soms biedt het PO ook iets extra's."

Wat heeft het PO-model jou als actuariële professional gebracht?

Kees: "In het 'oude' PE-model ervaarde ik te weinig challenge. Bij het PO-model word ik meer 'geactiveerd'. Ik bepaal zelf de leerdoelen en dat biedt mij een goede leidraad. Daarnaast kan ik dit goed combineren met 'learning on the job'. Het PO-model schetst een goed kader en dwingt me vervolgens ook ermee aan de slag te gaan. Door PO ben ik weer toetreden als lid van het AG."
Linda: "Als mens heeft het mij veel gebracht. Zo heb ik geleerd dat ik niet per se bij een actuariële bureau werkzaam hoeft te zijn, om als actuaris te opereren. Door PO ben ik gaan kijken 'waar word ik beter van' en 'wat past het beste bij mij'. Het geeft mij het nodige inzicht en tegelijk heeft het mijn blikveld verbreed."
Carry: "Het PO-model heeft mij gedwongen om periodiek stil te staan bij mijn ontwikkeling. Het zorgt ervoor dat de tijd niet gewoon doorloopt en er mogelijk anderszins niet iets is gebeurd aan mijn eigen ontwikkeling als actuariële professional."

Wat is het grootste verschil met het huidige PE-model?

Kees: "Ik word nu uitgedaagd waarin ik me wil bekwalificeren als actuariële professional en daarbij heb ik de regie in eigen hand. Het PO-model helpt mij bij het maken van keuzes voor leeractiviteiten en ontwikkeldoelen. Dat is er niet bij in het huidige PE-model."
Linda: "Het grote verschil is de persoonlijke betrokkenheid, waarbij ik het nu doe voor mezelf en niet of minder voor het AG. Het PO-model onderschrijft dit gedachtengoed."
Carry: "Het grootste verschil is voor mij de keuzevrijheid in wat ik wil gaan doen (leerdoelen) en daarna reflecteren of me dit ook is gelukt."

Welk advies heb jij voor de actuaris t.a.v. zijn/haar modelkeuze in 2022 Q1?

Kees: "Overweeg het PO-model waarbij je bewust nadenkt over wat je wilt bereiken. Dit model is mogelijk minder vrijblijvend, maar is wel meer op maat gesneden en past bij de eigen ontwikkelbehoefte. Het 'oude' model heeft deze inspanningsverplichting niet. Het netwerken krijgt mogelijk minder aandacht binnen het PO-model. Dat is een aandachtspunt waar je nog iets op zou kunnen verzinnen."
Linda: "Als je kiest voor het PO-model zorg er dan voor dat je een goede buddy vindt waarmee je een paar keer per jaar kunt sparren. Soft skills zijn vaak makkelijk te bespreken, maar het vinden van een inhoudelijk goede buddy kan soms een uitdaging zijn."
Carry: "Het PO-model helpt je door op te schrijven wat je wilt doen en wat je ambities zijn. Het dwingt je vervolgens ook om er écht iets mee te gaan doen. Tip is om ook op te letten dat je een goede buddy vindt die een paar uur per jaar tijd voor je vrijmaakt, zodat je met hem/haar kunt sparren over de voortgang van jouw leeractiviteiten." ■

HET PO-MODEL NADER TOEGELICHT

Vanaf 1 januari 2022 geldt het PO-model als alternatief model voor PE naast het huidige model. Het PO-model is gebaseerd op jouw persoonlijke ontwikkeling als professional. In het PO-plan leg je jaarlijks de leeractiviteiten vast, die je gaat ondernemen om jouw persoonlijke leerdoelen te bereiken. Daarnaast stel je ieder jaar een evaluatie op, waarin je vastlegt of jouw leeractiviteiten hebben geleid tot het (vooraf) gewenste resultaat. Dit toets je samen met je buddy. Dit is iemand met wie je je PO-plan doorspreekt en evalueert of de leerdoelen zijn behaald. Dit mag een collega-actuaris zijn, maar kan ook iemand anders zijn.

Door de keuze die je als professional voor jezelf maakt in jouw PO-plan is het makkelijker om:

- aan te sluiten bij de ontwikkelingen op het vakgebied;
- aan te sluiten bij het (toekomstige) werkveld en
- aan te sluiten bij jouw persoonlijke ontwikkeling, voorkeur en wensen.

Het PO-model is in lijn met ontwikkelingen bij andere actuariële beroepsverenigingen in het buitenland en bij andere beroepsgroepen, zoals accountants. Het PO-model past ook bij de strategische doelen van het AG die gericht zijn op verbreding van de actuariële professional in het algemeen.

Het PO-model is een alternatief model, naast het huidige model. Je kunt het huidige model dus blijven gebruiken. Gezien de positieve ervaringen uit de pilot is door het bestuur besloten dat de pilot als alternatief model wordt opgenomen in het herziene PE-reglement 2022-2024. Het herziene PE-reglement, waarin het PO-model is opgenomen, is goedgekeurd tijdens de Algemene Ledenvergadering van 7 december 2021.

Nieuwsgierig geworden? Meer informatie over het PO-model vind je op de website van het AG bij het onderdeel Permanente Educatie.

AANMELDEN VOOR HET PO-MODEL

Als je na het lezen van alle informatie net zo enthousiast bent geworden als Kees, Linda en Carry dan kun je je aanmelden voor het PO-model door **uiterlijk 1 april 2022** een e-mail te sturen naar Inge Duenk (inge.duenk@ag-ai.nl) met vermelding van je naam en je lidmaatschapsnummer.